

DOI 10.14526/2070-4798-2018-13-3-128-133

УДК: 796: 371.236

## ФИЗИЧЕСКОЕ БЛАГОПОЛУЧИЕ ДЕТЕЙ КАК КРИТЕРИЙ СФОРМИРОВАННОСТИ АДАПТИВНЫХ ВОСПИТАТЕЛЬНЫХ СИСТЕМ ЗАГОРОДНЫХ ЛАГЕРЕЙ

*Папуша Е.Н.<sup>1</sup>*

<sup>1</sup>ФГБОУ ВО «Ульяновский государственный педагогический университет имени И.Н. Ульянова», Россия, г. Ульяновск,  
[elenka643@yandex.ru](mailto:elenka643@yandex.ru)

**Аннотация.** Отдых детей и их оздоровление являются одними из приоритетных направлений работы современного образования. Детский загородный лагерь предоставляет широкие возможности для повышения двигательной активности и улучшения физического благополучия школьников. **Материалы.** Предложен новый подход к целеполаганию воспитательной деятельности в детском загородном лагере. Разработана система педагогического мониторинга, позволяющая отследить формирование адаптивных оздоровительных систем детских загородных лагерей. Физическое благополучие выступает как один из основных критериев организации рекреационного подпространства детского загородного лагеря. **Методы исследования:** анализ и систематизация научной и научно-методической литературы, педагогический эксперимент, анкетирование, статистическая обработка данных. **Результаты.** В статье предлагается методика проведения педагогического мониторинга организации рекреационного подпространства адаптивных воспитательных систем детских загородных лагерей. Методика предлагает диагностику уровня физического благополучия детей в начале смены и оценку динамики изменения самочувствия детей по итогам смен.

**Заключение.** В ходе исследования доказано, что использование педагогического мониторинга формирования адаптивных воспитательных систем положительно влияет на организацию рекреационного пространства и способствует улучшению физического благополучия детей.

**Ключевые слова:** детский оздоровительный лагерь, адаптивная воспитательная система, педагогический мониторинг, физическое благополучие детей.

**Для цитирования:** Папуша Е.Н. Физическое благополучие детей как критерий сформированности адаптивных воспитательных систем детского загородного лагеря. Педагогико-психологические и медико-биологические проблемы физической культуры и спорта. 2018; 13(3): 128-133. DOI 10.14526/2070-4798-2018-13-3-128-133.

## PHYSICAL WELL-BEING OF CHILDREN AS A CRITERIA OF THE COUNTRY CAMPS ADAPTIVE EDUCATIONAL SYSTEMS DEVELOPMENT

*Papusha E.N.<sup>1</sup>*

<sup>1</sup>Ulyanovsk State Pedagogical University Named After I. N. Ulyanov, Russia, Ulyanovsk,  
[elenka643@yandex.ru](mailto:elenka643@yandex.ru)

**Annotation.** Recreation of children and their recovery are one of the modern education priorities. Children's country camp provides ample opportunities for improving motor activity and physical well-being of schoolchildren. **Materials.** A new approach to the goal-setting of educational activities in a children's country camp is proposed. The system of pedagogical monitoring is

*developed, which allows to trace the formation of adaptive health systems of children's country camps. Physical well-being acts as one of the main criteria for the organization of children's country camp recreational subspace. **Research methods.** Analysis and systematization of scientific and scientific-methodical literature, pedagogical experiment, questionnaire, statistical data processing. **Results.** The article proposes a method of pedagogical monitoring of children's country camps adaptive educational systems recreational subspace organization. The technique offers diagnostics of children physical well-being level at the beginning of the shift. Assessment of the change's dynamics in the health of children at the end of the shift. **Conclusion.** The study proved that the use of the adaptive educational system formation pedagogical monitoring has a positive effect on the organization of recreational space and improves the physical well-being of children.*

**Key words:** children's health camp, adaptive educational system, pedagogical monitoring, physical well-being of children.

**For citation:** Papusha E. N. Physical well-being of children as a criteria of the country camps adaptive educational systems development. *The Russian Journal of Physical Education and Sport (Pedagogico-Psychological and Medico-Biological Problems of Physical Culture and Sports)*. 2018; 13 (3): 128-133. DOI 10.14526/2070-4798-2018-13-3-128-133.

## ВВЕДЕНИЕ

**Актуальность.** Детский загородный лагерь предоставляет хорошие возможности для оздоровления ребёнка в летний период. Природные условия проживания и проведения мероприятий, частая смена видов деятельности способствуют двигательной активности школьников, что при грамотной организации воспитательной деятельности в загородном лагере должно способствовать улучшению физического благополучия детей. На наш взгляд, педагогическая деятельность в загородном лагере должна быть направлена на формирование адаптивной воспитательной системы, основной задачей которой является создание комфортного воспитательного пространства, способствующего развитию личности ребенка.

В воспитательном пространстве загородного лагеря можно выделить специфическое рекреационное (лат. *Recreatio* – восстановление, отдых, подкрепление) подпространство, включающее мероприятия по оздоровлению детей. Физическое благополучие наряду с психологическим и социальным является составной частью понятия «здоровья». Под физическим благополучием нами понимается не только

отсутствие болезней, травм и повреждений тела ребёнка, но и его самочувствие, положительная оценка своего физического состояния.

**Цель** данной работы заключается в апробации и обосновании эффективности использования педагогического мониторинга в процессе формирования адаптивных воспитательных систем детских оздоровительных лагерей.

### Задачи:

1. Выявить особенности адаптивных воспитательных систем детских оздоровительных лагерей, влияющие на физическое благополучие детей.

2. Раскрыть педагогический потенциал педагогического мониторинга в формировании адаптивных воспитательных систем детских оздоровительных лагерей.

3. Установить показатели физического благополучия для детей, отдыхающих в детских оздоровительных лагерях.

## МАТЕРИАЛЫ И МЕТОДЫ ИССЛЕДОВАНИЯ

Исследование проводилось в течение трёх лет (2015-2017) в четырёх (по два лагеря в экспериментальной и контрольной группах) загородных лагерях Ульяновской области, обладающих

сходными стартовыми характеристиками по социально-бытовым, материально-техническим, методическим и кадровым условиям. Для проведения эксперимента была выбрана вторая летняя смена (конец июня – середина июля), так как в это время климатические условия в регионе наиболее благоприятны для организации воспитательной деятельности в природных условиях (длинный световой день, комфортная средняя температура воздуха, большое количество солнечных дней и минимальная скорость ветра в году). В эксперименте приняли участие 295 детей в возрасте 10-12 лет, все дети были выбраны случайно, проживают в Ульяновской области.

В экспериментальной группе педагогами внедрялась структурно-содержательная модель адаптивной воспитательной системы, проводился педагогический мониторинг организации рекреационного подпространства, результаты которого позволяли оперативно корректировать программу смены. В контрольной группе педагогический мониторинг осуществлялся извне (результаты мониторинга не сообщались и не обсуждались с педагогами).

На констатирующем этапе (в начале смены) и на контрольном этапе (в конце смены), проводилось анкетирование детей по методике диагностики самочувствия, активности и настроения (опросник САН). На формирующем этапе в летний период проводились консультации, фокус-группы с педагогами экспериментальной группы, внедрялись другие методики оценки адаптивной воспитательной системы.

## **РЕЗУЛЬТАТЫ ИССЛЕДОВАНИЯ И ИХ ОБСУЖДЕНИЕ**

Для оценки организации рекреационного подпространства нами были выделены три уровня (высокий, удовлетворительный и неудовлетворительный) по трём критериям: физическое благополучие, социальное благополучие и психологическое благополучие.

В качестве показателей физического благополучия были обозначены традиционные количественные (количество вспышек инфекционных заболеваний; количество несчастных случаев, повлекших за собой смерть ребёнка; количество несчастных случаев, повлекших за собой травмы; процент детей, получивших высокую эффективность оздоровления) и введенный впервые качественный показатель – динамика оценки детьми своего самочувствия. Далее мы рассмотрим результаты именно качественного показателя.

При использовании опросника САН в педагогическом мониторинге загородного лагеря в аспекте оценки рекреационного подпространства нами предлагается отслеживать средние показатели временного коллектива детей (отряда) по каждой категории в начале и в конце смены по их динамике (снижение, повышение, постоянство). Для более точного измерения динамики показателей используются десятичные дроби с двумя знаками после запятой. При снижении показателей к концу смены в интервале от -0,1 и ниже – уровень организации рекреационного пространства следует признать неудовлетворительным, если динамика показателей зафиксирована в интервале от -0,09 до 0,1 – удовлетворительным, при росте показателей в интервале от 0,11 и выше – высоким.

В 2015 году в ходе констатирующего этапа эксперимента было установлено, что средний показатель физического благополучия детей, приехавших на 2-ю летнюю смену, высокий и выше среднего. В экспериментальной группе отмечался высокий уровень оценки детьми своего самочувствия (6,05-6,08), в контрольной группе средний показатель был в границах выше среднего – высокий (5,72-6,25). На контрольном этапе показатели остались в рамках одного уровня. При этом отмечается как положительная, так и

незначительная отрицательная динамика (-0,02). В 2016 году по итогам констатирующего этапа в обеих группах у детей отмечены уровни выше среднего и высокий по категориям: в экспериментальной – 5,47-6,03, в контрольной группе – 5,50-6,41. На контрольном этапе 2016 года результаты уже заметно расходятся: если в экспериментальной группе отмечена положительная динамика (+0,3 и +0,73), то в контрольной группе – значительный спад (-0,1 и -0,18). Это объясняется тем, что в подготовительный период (январь – май) с педагогами экспериментальной группы был проведен ряд мероприятий по внедрению модели адаптивной воспитательной системы, в рамках летних смен были предусмотрены меры по улучшению рекреационного подпространства.

В 2017 году на констатирующем этапе отмечено, что дети приехали с более

низким уровнем здоровья, на входной диагностике зафиксированы результаты только среднего и выше среднего уровня. Уровень физического благополучия на констатирующем этапе во всех коллективах – выше среднего: в экспериментальной группе – 5,33-5,73; в контрольной – 5,47-5,55. Диапазон результатов в начале смены между группами составил всего 0,4 балла, это самое минимальное расхождение стартовых позиций за три года проведения эксперимента. На контрольном этапе отмечена положительная динамика, но если в экспериментальной группе рост результатов составляет от 0,38 до 0,81 балла, то в контрольной группе максимальный рост составил всего 0,13 балла. Показатели динамики оценки детьми своего самочувствия представлены на рисунке 1.

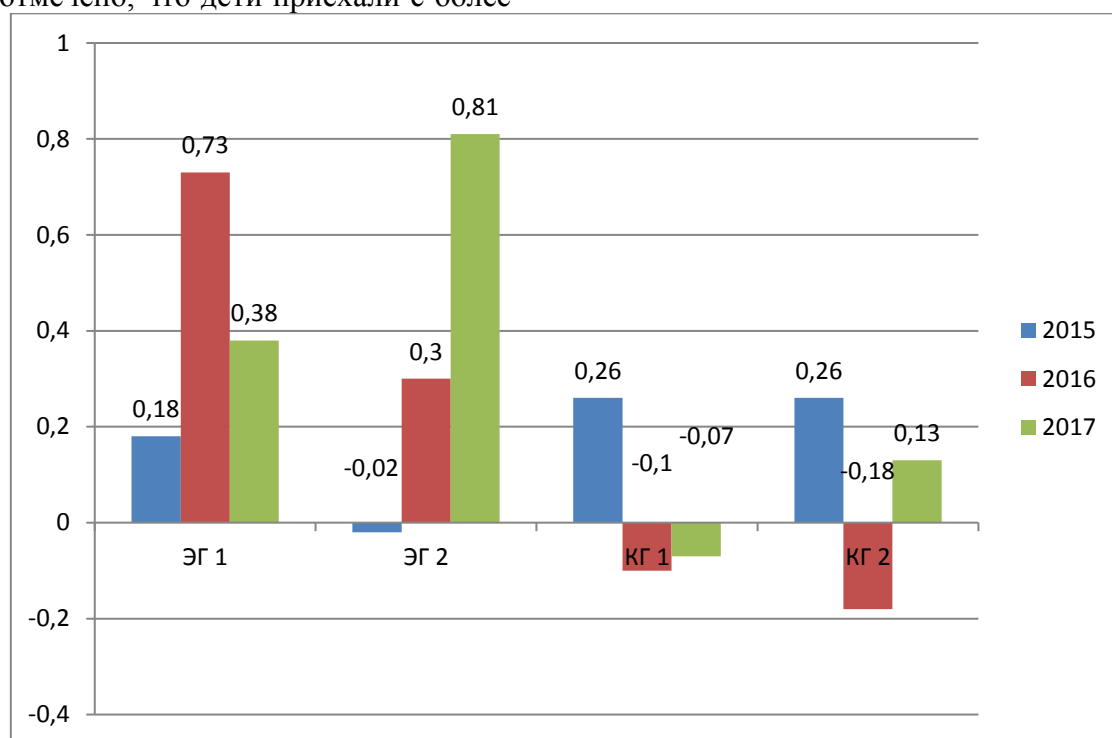


Рисунок 1 – Динамика показателей физического благополучия

## ЗАКЛЮЧЕНИЕ

По итогам эксперимента выявлено, что в загородных лагерях экспериментальной группы (ЭГ1 и ЭГ2),

где была внедрена модель адаптивной воспитательной системы и в качестве контроля сформированности этой системы внедрен на регулярной основе педагогический мониторинг организации

рекреационного подпространства, динамика показателей физического благополучия детей стабильно росла и оставалась на высоком уровне. В то время как в загородных лагерях контрольной группы (КГ1 и КГ2) показатели физического благополучия детей были менее стабильны и предсказуемы, что объясняется отсутствием у педагогического коллектива четкой модели построения воспитательной работы и информационной поддержки в виде

#### Список литературы

1. Кисилёв Н.Н., Кисилева Е.В. Экспертиза педагогической деятельности оздоровительных лагерей. *Народное образование*. 2014; 2: 77-81.
2. Селиванова Н.Л., Степанов П.В., Шакурова М.В. Научная школа Л. И. Новиковой: основные идеи и перспективы развития. *Отечественная и зарубежная педагогика*. 2014; 1(16): 37-45.
3. Папуша Е.Н. Организация и содержание педагогического мониторинга загородных лагерей. *Практическая педагогика и психология: методы и технологии: сборник статей Международной научно-практической конференции. В 2 ч. Ч. 2*. Казань: АЭТЕРНА. 2016: 41-44.
4. Белоногова Л.Н., Шубович М.М., Еремина Л.И., Белухина Н.Н. Моделирование процесса формирования готовности студентов факультета физической культуры и спорта к

#### References

1. Kisilev N.N., Kisileva E.V. Examination of health camps pedagogical activity. *Narodnoe obrazovanie*. 2014; 2: 77-81 [In Russ.].
2. Selivanova N.L., Stepanov P.V., Shakurova M.V. Scientific school of L. I. Novikova: main ideas and development prospects. *Otechestvennaya I zarubezhnaya literatura*. 2014; 1(16): 37-45 [In Russ.].
3. Papusha E.N. Organization and maintenance of country camps pedagogical monitoring. *Prakticheskaya pedagogika I psihologiya: metody I tehnologii: sbornik statej Mezhdunarodnoj nauchno-prakticheskoy konferencii. V 2chastyah. Chast' 2* [Practical pedagogy and psychology: methods and technologies: collection of articles of the International scientific-practical conference. At 2 h. H. 2]. Kazan: AERNA. 2016: 41-44.
4. Belonogova L.N., Shubovich M.M., Eremina L.I., Belukhina N.N. The Process Modeling of Physical Culture and Sport Faculty Students Readiness

результатов педагогического мониторинга о состоянии физического благополучия детей, педагоги действовали интуитивно, что не гарантирует положительный результат. Предложенные показатели физического благополучия детей, отдыхающих в детских оздоровительных лагерях, подтвердили эффективность использования педагогического мониторинга в целях формирования адаптивных воспитательных систем детских оздоровительных лагерей.

патриотическому воспитанию подрастающего поколения. *Педагогико-психологические и медико-биологические проблемы физической культуры и спорта*. 2016; 11(3): 60-68. URL: <http://www.journal-science.org/ru/article/617.html>. DOI 10.14526/01\_1111\_125

5. Kuznetsova Z., Kuznetsov A., Mutaeva I., Khalikov G., Zakharova A., 2015. Athletes training based on a complex assessment of functional state. In *Proceedings of the 3<sup>rd</sup> International Congress on Sport Sciences Research and Technology support*. SCITEPRESS. P. 156-160 (Scopus).

6. Kuznetsov A., Mutaeva I., Kuznetsova Z., 2017. Diagnostics of Functional State and Reserve Capacity of young Athletes' Organism. In *Proceedings of the 5<sup>th</sup> International Congress on Sport Sciences Research and Technology support*. SCITEPRESS. P. 111-115 (Scopus).

Formation to Fulfill Patriotic Upbringing of Oncoming Generation. *Pedagogiko-psihologicheskie I mediko-biologicheskie problemy fizicheskoy kul'tury I sporta = Pedagogico-psychological and medico-biological problems of physical culture and sport*. 2016; 11(3): 60-68. URL: <http://www.journal-science.org/ru/article/617.html>. DOI 10.14526/01\_1111\_125

5. Kuznetsova Z., Kuznetsov A., Mutaeva I., Khalikov G., Zakharova A., 2015. Athletes training based on a complex assessment of functional state. In *Proceedings of the 3<sup>rd</sup> International Congress on Sport Sciences Research and Technology support*. SCITEPRESS. P. 156-160 (Scopus).

6. Kuznetsov A., Mutaeva I., Kuznetsova Z., 2017. Diagnostics of Functional State and Reserve Capacity of young Athletes' Organism. In *Proceedings of the 5<sup>th</sup> International Congress on Sport Sciences Research and Technology support*. SCITEPRESS. P. 111-115 (Scopus).

*Папуша Елена Николаевна – аспирантка, ФГБОУ ВО «Ульяновский государственный педагогический университет имени И.Н. Ульянова», 432700, Россия, г. Ульяновск, площадь имени В.И. Ленина, дом 4, e-mail: [elenka643@yandex.ru](mailto:elenka643@yandex.ru)*

DOI 10.14526/2070-4798-2018-13-3-133-143

УДК: 796.8

## ЭФФЕКТИВНОСТЬ МОДЕЛИ ДИФФЕРЕНЦИРОВАННОГО РАЗВИТИЯ ФИЗИЧЕСКИХ КАЧЕСТВ СТУДЕНТОВ ВУЗОВ

*Пушкарская Ю.А.<sup>1</sup>, Алексанянц Г.Д.<sup>2</sup>, Медведева О.А.<sup>2</sup>, Логинов В.В.<sup>3</sup>*

*<sup>1</sup>Пятигорский медико-фармацевтический институт – филиал федерального государственного бюджетного образовательного учреждения высшего образования «Волгоградский государственный медицинский университет» Министерства здравоохранения Российской Федерации*

*Россия, Ставропольский край, г. Пятигорск, [Pushkarskaya\\_85@mail.ru](mailto:Pushkarskaya_85@mail.ru)*

*<sup>2</sup>Федеральное государственное бюджетное образовательное учреждение высшего образования «Кубанский государственный университет физической культуры, спорта и туризма»,*

*Россия, Краснодарский край, г. Краснодар, [Alexanyans@mail.ru](mailto:Alexanyans@mail.ru), [Medvedeva-ol.an@mail.ru](mailto:Medvedeva-ol.an@mail.ru)*

*<sup>3</sup>Федеральное государственное бюджетное образовательное учреждение высшего образования «Уральский государственный университет физической культуры»*

*Россия, г. Челябинск, [nata91-2012@mail.ru](mailto:nata91-2012@mail.ru)*

**Аннотация.** Одним из путей решения проблем индивидуализации и дифференциации физической подготовки студенческой молодежи в соответствии с уровнем физической подготовленности и текущим функциональным состоянием является внедрение в процесс физического воспитания студентов индивидуально ориентированной системы мониторинга текущего физического и функционального состояния обучающихся. **Материалы.** Для выявления эффективности разработанной инновационной модели дифференцированного развития физических качеств студентов вузов было определено физическое развитие (длина тела, масса тела, индекс Кетле); тестирование физической подготовленности (бег на 100 м, 2000 м; прыжок в длину; поднимание туловища из положения лежа на спине; челночный бег 3x10 м, гибкость в тесте наклон вперед; общая физическая работоспособность в тесте PWC<sub>170</sub>); функционального состояния (жизненная ёмкость лёгких; экскурсия грудной клетки, частота сердечных сокращений, артериальное давление). В педагогическом эксперименте приняли участие две группы - контрольная (24 девушек) и экспериментальная (25 девушек). В контрольной группе оценка подготовленности осуществлялась по традиционной схеме при сравнении фактических результатов тестирования с нормативами. В экспериментальной группе контроль подготовленности студентов осуществлялся дифференцированно в соответствии с разработанной методикой модульно-рейтингового мониторинга. **Методы исследования.** Анализ научно-методической литературы, педагогическое наблюдение, тестирование, определение физической работоспособности в тесте PWC<sub>170</sub>, определение функционального состояния, методы математической статистики. **Заключение.** Использование в учебном процессе студентов гуманитарного вуза, разработанной технологии дифференцированной физической подготовки на основе мониторинга и диагностики физической подготовленности и